



Koncepce rozvoje Služeb drogové prevence OPEN HOUSE

Název poskytovatele: OPEN HOUSE o.p.s.
Sídlo: Dr. E. Beneše 47, 792 01 Bruntál
IČ: 706 45 671
Právní forma: Obecně prospěšná společnost
Datum vzniku: 30. 11. 2010
Zápis u: KS v Ostravě O 1271
Bankovní spojení: 172 657 690/0300

Sociální služba: Služby drogové prevence OPEN HOUSE
Druh sociální služby: Služby sociální prevence
Forma sociální služby: Terénní služba
Zařízení sociální služby: Terénní programy
Identifikátor: 5144453
WWW stránky: www.openhousebruntal.cz

O programu

Dnes:

SDP je na Bruntálsku jedinou službou pracující s uživateli drog a lidmi se závislostním chováním.

Z tohoto pohledu přijímáme jako zavazující poskytovat služby s co největší důsledností a kvalitou.

V současné době je služba poskytována ve městě Bruntál, Vrbně pod Pradědem a Kravařích.

Výhledově:

Považujeme za vlastní závazek rozšiřovat služby do okolních potřebných měst, a zajišťovat tak dostupnost služby pro naši cílovou skupinu. Ze zkušeností a praxe máme v cílech rozšířit poskytování do Horního Benešova, Rýmařova, Břidličná a vesnice kolem Vrba pod pradědem - Karlovice, Široká Niva, Ludvíkov.

Od července 2014 poskytujeme službu na Opavsku - ve městě Kravaře. Postupným pronikání do tamní drogové scény se nám odkrývá potřeba služby pro okolní města a obce - Štítina, Koberice, Štěpánkovice, Bolatice, atd. Z monitoringu je zaznamenána početná populace cílové skupiny. V této oblasti je služba poskytována jen námi a to ve městě Kravařích. V oblasti nikdy nepůsobil terénní pracovník specifického streetu. Z mítinku starostů z obcí na Kravařsku konaného na začátku roku 2015, byla tato potřeba konkrétně vylovena. Považujeme za náš úkol a cíl, vytvořit podmínky pro dostatečné množství personální kapacity, potřebnost zmonitorovat a podle výstupů vejít do spolupráce s potřebnými obcemi.

Poslání:

Posláním terénního programu SDP OPEN HOUSE je vyhledávat a kontaktovat populaci uživatelů omamných a psychotropních látek a motivovat je ke změně životního stylu směrem k větší odpovědnosti za své chování, tj. minimalizace zdravotních a sociálních poškození spojených s užíváním návykových látek, abstinence od návykových látek jako další varianta budoucího života. Terénní pracovníci poskytují informace, sterilní zdravotnický materiál a poradenství s cílem zlepšit sociální a zdravotní situaci uživatelů drog a motivují uživatele drog k pozitivní změně v chování a k léčbě závislosti.

Cíle:

Mezi **základní cíle** programu SDP patří:

1) Aktivní vyhledávání a oslovování cílové skupiny v jejím přirozeném prostředí.

Prostředek naplnění cíle: vytváření nových kontaktů z cílové skupiny.

Kritérium: minimálně 20 % z celkového počtu klientů za rok je nových.

2) Pravidelný kontakt a poskytování služeb klientům.

Prostředek naplnění cíle: udržování vztahu a kontaktu se stávajícími klienty.

Kritérium: minimální počet klientů za rok je 85 a celkový počet kontaktů 1.500.

3) Zvyšování informovanosti klientů v oblastech rizikového chování.

Prostředek naplnění cíle: poskytování informací při kontaktu s uživateli (bezpečnější brání, bezpečný sex, atd.).

Kritérium: z celkového počtu kontaktů došlo u 80 % k předání poskytovaných informací.

4) Motivovat klienty ke kontaktu s dalšími sociálními i jinými institucemi.

Prostředek naplnění cíle: poskytování informací o dostupných formách pomoci a odkazování na další instituce a zařízení.

Kritérium: u 20 % klientů dochází k odkazování na další instituce a zařízení.

5) Motivace k aktivnímu řešení problémů.

Prostředek naplnění cíle: poskytování individuálního poradenství.

Kritérium: z celkového počtu klientů je 60 % poskytnuto individuální poradenství.

6) Přehled o drogové scéně a místech, kde se schází cílová skupina a tím zefektivnit poskytovanou službu a přizpůsobit ji potřebám klientů.

Prostředek naplnění cíle: pravidelné mapování místní scény.

Kritérium: pracovníci si předávají pravidelně 1x za 14 dní na poradách týmu informace o aktuálním dění v „terénu“, realizuje se analýza potřeb klientů v rámci dotazování.

7) Funkční komunikace s ostatními zařízeními v systému péče a s veřejností.

Prostředek naplnění cíle: vytváření podpůrných sítí společně se spolupracujícími institucemi (školy, lékárny, lékaři, psychologové, ÚP, PČR).

Kritérium: během roku kontaktujeme cca 8 institucí a účastníme se pravidelných schůzek komunitního plánování v daných městech.

8) Sběr a výměna infekčního materiálu.

Prostředek naplnění cíle: poskytování čistých injekčních stříkaček, odebírání použitých setů

Kritérium: počet vydaných injekčních stříkaček je minimálně 10.000 ročně, počet odebraných injekčních stříkaček činí minimálně 85 % z celkového počtu vydaných.

9) Chránit veřejnost před možnými negativními důsledky užívání drog (šíření HIV, HCV).

Prostředek naplnění cíle: pravidelný sběr odhozených injekčních stříkaček na exponovaných místech na otevřené drogové scéně, poskytování informací o bezpečné likvidaci injekčního materiálu klientům, motivace klientů k dodržování zásad bezpečné likvidace injekčního materiálu, poskytování informací o rizicích přenosu infekčních chorob, motivace klientů k dodržování zásad bezpečnější aplikace, motivace klientů k testování.

Kritérium: minimální počet přijatých injekčních stříkaček činí 80% z počtu vydaných, z celkového počtu klientů je 90 % poskytnuto poradenství rizicích přenosu infekčních chorob, nebo nabídnuta možnost nechat se testovat

10) Podpora a motivace uživatelů k práci a pracovním povinnostem.

Prostředek naplnění cíle: poskytování informací o možnostech pracovního uplatnění, brigádách, odkazování na úřady práce, pracovní agentury.

Kritérium: z celkového počtu klientů je 80 % klientů poskytnuto poradenství týkající se práce.

11) Objektivní informovanost společnosti o činnosti a zájmech uživatelů

Prostředek naplnění cíle: besedy na školách, informace v tisku, médiích, účast na akcích veřejného charakteru (Den sociálních služeb, Dny města apod.)

Kritérium: Během roku se účastníme nebo pořádáme minimálně 2 akce pro veřejnost.

12) Nabídka služeb a pracovní postupy pro klienty alkoholové a gamblery

Prostředek naplnění cíle: vytvořit adekvátní nabídku a postupy práce pro CS alkoholových uživatelů a gamblerů.

Kritérium: zahájení práce s touto CS.

Poznámka: Při stanovování měřitelných kritérií vycházíme z průměrné statistiky databáze a evidence programu SDP, z přibližného odhadu vývoje služby a srovnání obdobných služeb v ČR.

Strategické cíle:

- Rozšíření pracovního týmu, možnost práce ve dvojici, zastupitelnost;
- Realizace kvalitní, profesionální sociální služby pro osoby ohrožené drogou a drogově závislé, pravidelná revize Standardů kvality sociálních služeb, jejich dodržování a kontrola, certifikace programu;
- Rozšíření programu SDP OH na základě zjištění potřeby ze strany uživatelů a měst v opavském a bruntálském regionu (Vítkov, Rýmařov, Břidličná, Horní Benešov, Kravařsko);
- Finanční zajištění služby, zajištění odpovídající podpory ze strany města Bruntálu, Vrbna p. P. a Kravař, a plánovaných měst;
- Public relations, spolupráce s médii (mediální partnerství - regionální deníky, periodika měst), osvěta občanů, dostatek a dostupnost informací pro veřejnost, propagace služeb, vysvětlování poslání služby SDP OH s využitím médií, odbourávání tabu tématu;
- Kvalitní spolupráce s institucemi a jinými organizacemi v jednotlivých městech i regionech;
- Pravidelnější a profesionálnější práce na uzavřené drogové scéně, navázání kontaktů,
- Provést výzkum rizikového chování účastníků hudebních akcí;
- Provést podrobný výzkum spokojenosti klientů s poskytovanou službou za účelem zkvalitnění služby;
- Zaměřit se na provázanost a komplexnost služeb SDP OH (pružnost);
- Další vzdělávání pracovníků.

Cílová skupina:

Terénní program SDP je určen problémovým uživatelům drog, občasným uživatelům, experimentátorům, kteří žijí nebo se zdržují na území města Bruntál, Vrbna pod Pradědem a Kravař. *Problémový uživatel drog je definován jako ten, který užívá drogy dlouhodobě, pravidelně, intravenózně, není motivován k abstinenci a neakceptuje jinou, účinnější formu léčebné péče.*

Věnujeme se jak mužům, tak ženám. Spodní hranice věku je 15 let, horní hranice není omezena. Popis cílové skupiny je doplněn o možné rizikové chování u této skupiny.

Primární cílová skupina:

- Intravenózní uživatelé drog (stimulanty, opioidy) - riziko přenosu HCV a HIV, předávkování - vznik abscesů, flegmón,
- Uživatelé, kteří užívají drogu přes nosní sliznici, tzv. sniffaři - poškození nosní přepážky - přenos infekčních chorob,
- Uživatelé drog bez přístřeší - trestná činnost, ohrožení zdraví vlivem nepříznivých životních podmínek,
- Uživatelé těkavých látek - poškození dýchací soustavy a CNS,
- Uživatelé psychofarmak - vznik silné závislosti, poškození CNS, nebezpečné kombinace,
- Uživatelé konopných drog - poškození dýchací soustavy, amotivační syndrom,
- Uživatelé halucinogenů - vznik duševního onemocnění, sebevražedné chování,
- Mladiství uživatelé nealkoholových drog (experimentátoři) - předávkování, nebezpečné kombinace, vznik psychóz, bad trip,
- Uživatelé tanečních drog - předávkování, užití nekvalitní drogy, kombinace užití několika látek,
- Sezónní/ příležitostní uživatelé surového opia (IV/ další druhy užívání)
- Ženy uživatelky - užívání drog v těhotenství, nechráněný pohlavní styk, promiskuita,

- Potencionální cílová skupina (PCS) - skupina osob, která dostane informace o službě, aniž by službu musela následně využít. Oslovování této skupiny slouží k rozšíření povědomí o terénním programu SDP.
- Uživatelé alkoholu, gambleři (*pro tyto cílové skupiny připravujeme pracovní postupy a nabídku*)
- Uživatelé s polyvalentní závislostí.

Sekundární cílová skupina:

1. Osoby blízké výše uvedeným skupinám.
2. Obecná populace - studenti základních a středních škol, veřejnost, instituce, obyvatelé konkrétních měst, kde je program poskytován.

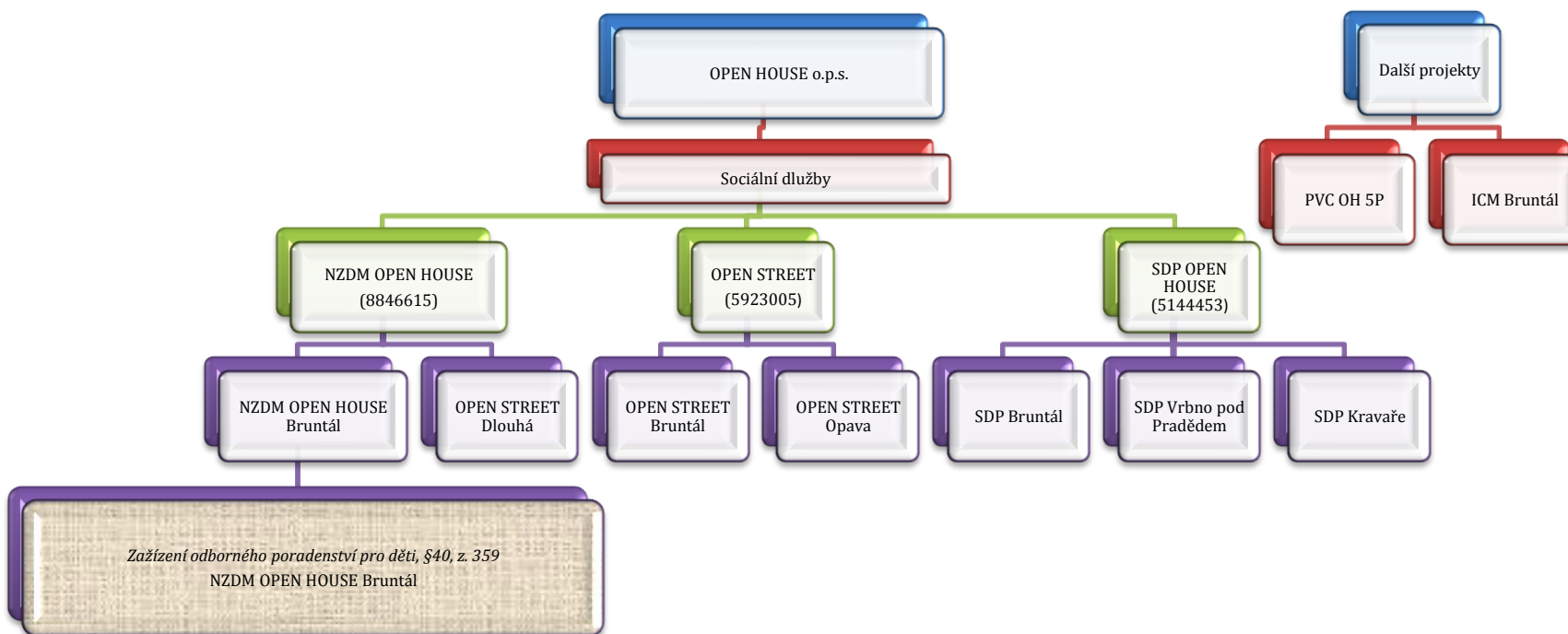
Osoby, které nepatří do CS:

1. Osoby, které vyžadují službu, kterou neposkytujeme (odkazování dle individ. potřeb)
2. Osoby, které jsou mladší 15 let (možnost odkázání na *Poradnu pro závislosti*)



Foto z pohledu TPR v Bruntále.

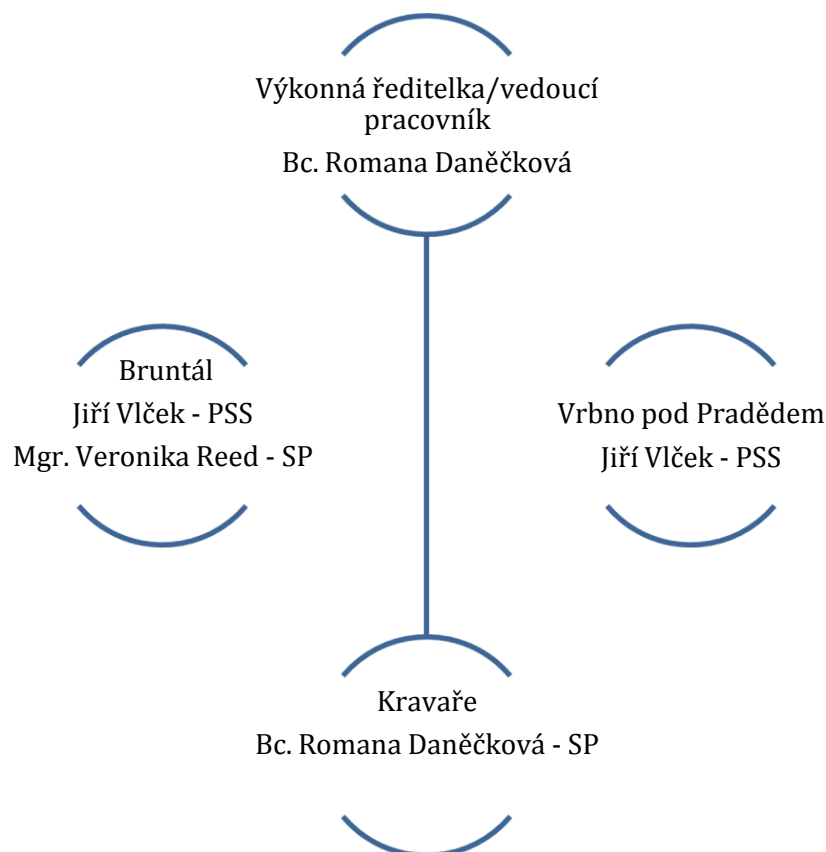
Organizační struktura



Personální zajištění

Název služby: Služby drogové prevence OPEN HOUSE (SDP OPEN HOUSE)
ID: 5144453

Programy: Služby drogové prevence Bruntál (SDP OPEN HOUSE Bruntál)
Služby drogové prevence Vrbno pod Pradědem (SDP OPEN HOUSE Vrbno p. P.)
Služby drogové prevence Kravaře (SDP OPEN HOUSE Kravaře)



SP - sociální pracovník
PSS - pracovník v sociálních službách

Poskytování

Sociální služba je poskytována v souladu:

- 4. Komunitní plán města Bruntál 2015 – 2017;
- Protidrogová politika města Bruntál 2014 -2015;
- Protidrogová politika MSK;
- Se střednědobým plánem MSK na období 2015 – 2020.

Spolupráce:

- Služba spolupracuje s městskými a obecními úřady měst kde službu poskytuje;
- S odbory sociálními, OSPOD, sociálními kurátory, PMS, aj.;
- S místními lékárnami, zdravotnickými zařízeními, lékaři, psychology, psychiatry, adiktology, sociálními službami příbuzných cílových skupin a jevů.



Způsob financování

Z rozpočtů nebo dotačních titulů měst, kde službu poskytujeme, Moravskoslezský kraj - dotační tituly nebo individuální projekty, MPSV - rozpočtová kapitola 313, granty nadací, fondů ESF.

Kvalita služby

Je průběžně sledována a vyhodnocována.

Sledujeme:

- Kvalitativní hledisko;
- Kvantitativní hledisko.

Kvalitativní hledisko - zkušenosti, praxe, zpětná vazba klientů, spolupracujících organizací, kvalitativních projektových výstupů.

Kvantitativní hledisko - výstupy z evidence výkonů.

Odpovědná osoba:

Bc. Romana Daněčková,
vedoucí služby,
ředitelka společnosti